

Surveillance de la grippe A(H1N1) 2009

SAINT BARTHELEMY Le point épidémiologique — N° 11 / Semaine 2009-45

Surveillance des virus grippaux

La situation relative à la surveillance virologique à Saint Barthélemy reste inchangée depuis la semaine dernière puisqu'aucun prélèvement n'a été réalisé sur l'île.

Ainsi, depuis le 24 juillet, un seul prélèvement s'est révélé positif pour le virus de la grippe A(H1N1)2009 sur les 5 réalisés hors investi-

gations de cas groupés. Il s'agissait d'un cas importé qui ne s'était pas contaminé sur l'île.

Un autre prélèvement, réalisé dans le cadre de la surveillance virologique en médecine de ville, a mis en évidence un virus grippal de type A.

Surveillance des regroupements de cas et des recrudescences en patientèle

Aucun cas groupé, ni aucune augmentation de syndromes grippaux en patientèle n'ont été signalés au cours de la semaine dernière. La situation reste donc inchangée depuis deux mois.

Au total, depuis l'alerte internationale lancée fin avril, seulement 3 regroupements de cas ont été validés sur le plan épidémiologique : l'un d'entre eux était lié au virus de la grippe saisonnière B ; aucun virus grippal n'a été détecté pour le deuxième ; le dernier épisode de cas groupés, investigué début septembre, était associé au virus A(H1N1)2009.

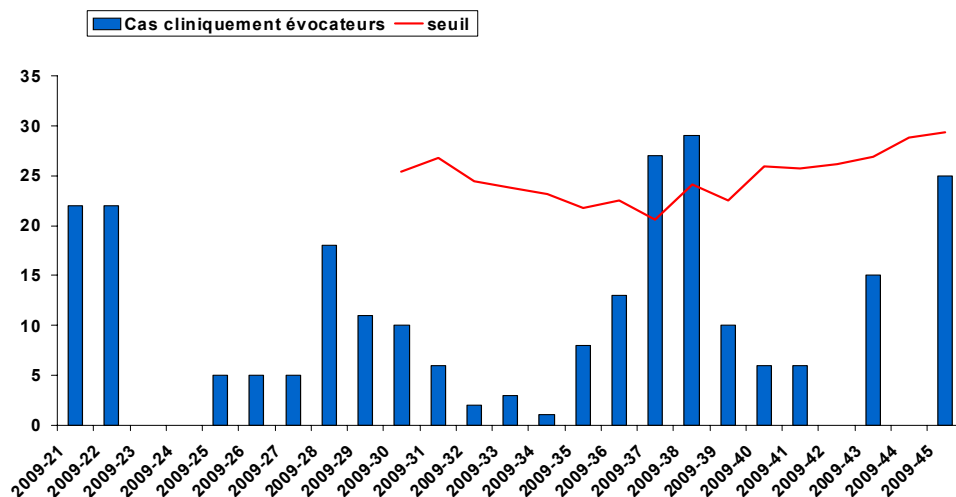
Surveillance des syndromes grippaux par les médecins généralistes du réseau sentinelle

Au cours de la semaine dernière (semaine S2009-45), on estime que 25 patients ont consulté un médecin de ville pour syndrome grippal. Ce chiffre reste en deçà de la valeur maximale attendue pour la période (Figure 1).

Le nombre hebdomadaire de consultations pour syndrome grippal en médecine de ville avait dépassé la valeur maximale attendue durant deux semaines consécutives mi-septembre. Depuis, ce nombre se maintient en deçà du niveau maximal attendu (Figure 1).

| Figure 1 |

Nombre hebdomadaire de patients ayant présenté un syndrome grippal et ayant consulté un médecin généraliste, Saint-Barthélemy, mai à novembre 2009



Surveillance hospitalière

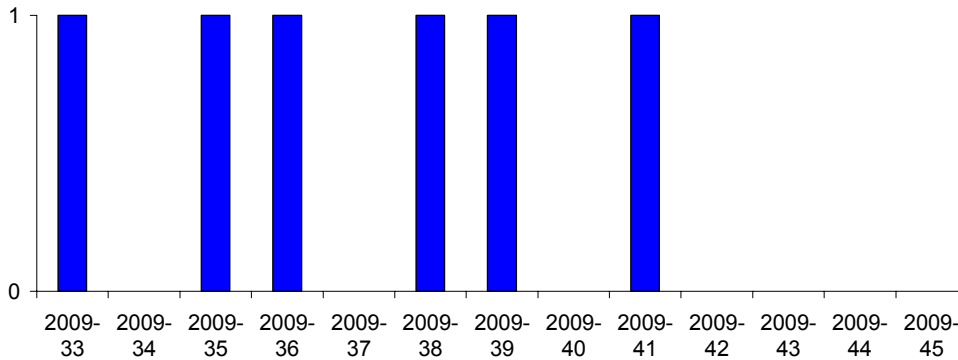
Passages aux urgences pour syndromes grippaux

Au cours des quatre dernières semaines, aucun passage aux urgences pour syndrome grippal n'a été enregistré.

Depuis le début du mois d'août, ce nombre s'est toujours maintenu à un niveau très faible, entre 0 et 1 passage par semaine (Figure 2).

| Figure 2 |

Nombre hebdomadaire de passages aux urgences pour grippe, Saint-Barthélemy, août 2009 à novembre 2009



Cas confirmés hospitalisés

Aucun cas biologiquement confirmé n'a été hospitalisé à Saint-Barthélemy depuis le début de l'alerte.

Analyse de la situation

A Saint-Barthélemy, aucune circulation autochtone du virus grippal A(H1N1)2009 n'a été identifiée depuis le début de l'alerte internationale, fin avril 2009.

Le nombre de consultations en médecine de ville et de passages aux urgences pour syndrome grippal est très faible depuis plus de 2 mois.

Aucun épisode de cas groupés de syndromes grippaux, ni d'augmentation d'activité en patientèle de ville pour syndromes grippaux n'ont été signalés.

Des informations sur la situation nationale peuvent être retrouvées dans les bulletins nationaux consultables sur le site : www.invs.sante.fr

Remerciements à nos partenaires

la Cellule de Veille Sanitaire de la DSDS, au réseau de médecins généralistes, aux services hospitaliers (urgences, laboratoires, services d'hospitalisation), au CNR-grippe de l'Institut Pasteur de Guyane, ainsi qu'à l'ensemble des professionnels de santé qui participent à la surveillance épidémiologique.



Le point épidémiologique

Quelques chiffres à retenir

Saint Barthélemy

- **2 cas importés sans circulation virale avérée**

Situation dans les DFA

- **A Saint Martin :**
 - en partie française, 76 cas confirmés
 - en partie néerlandaise, 24 cas confirmés
- **En Guadeloupe :** 19 200 à 21 700 cas cliniques liés au virus A(H1N1)2009
- **En Martinique :** 22 350 à 28 000 cas cliniques liés au virus A(H1N1)2009
- **En Guyane :** 5 000 à 7 000 cas cliniques liés au virus A(H1N1)2009

Directeur de la publication

Dr Françoise Weber, directrice générale de l'InVS
Rédacteur en chef
Dr Philippe Quénel, coordonnateur scientifique de la Cire AG

Maquettiste

Claudine Suijant

Comité de rédaction

Vanessa Ardillon
Marie Barrau
Alain Blateau
Luisiane Carvalho
Dr Sylvie Cassadou
Dr Jean-Loup Chappert
Martina Escher
Claude Flamand
Sophie Larrieu
Martine Ledrans
Dr Philippe Quénel
Julien Renner
Jacques Rosine

Diffusion

Cire Antilles Guyane
Centre d'Affaires AGORA
Pointe des Grives, B.P. 658,
97261 Fort-de-France
Tél. : 596 (0)596 39 43 54
Fax : 596 (0)596 39 44 14
<http://www.invs.sante.fr>
<http://www.guadeloupe.sante.gouv.fr>