

Surveillance mensuelle de la dengue

| SAINT-MARTIN |

Le point épidémiologique — N° 11 / Octobre 2009

Surveillance des cas cliniquement évocateurs de dengue

Au cours des mois d'août et septembre 2009, la circulation du virus de la dengue à Saint-Martin reste modérée. En effet, le nombre de patients ayant consulté pour syndrome clinique évocateur de dengue était de 40 en août (similaire à celui observé en juillet) et de 74 en septembre.

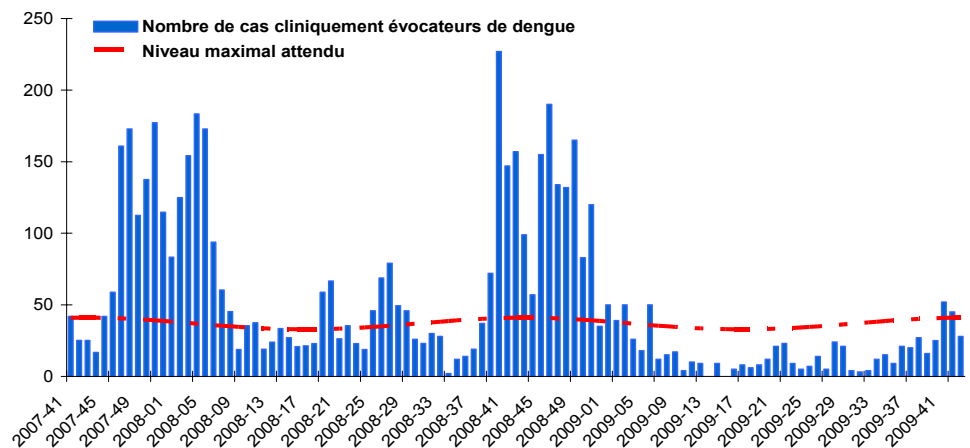
Depuis la troisième semaine du mois d'août (S2009-34), on observe une augmentation

régulière et progressive du nombre de cas cliniquement évocateurs. Après avoir dépassé le niveau maximal attendu au cours de la deuxième et troisième semaine d'octobre (S2009-41 et 42), ce nombre est repassé sous le seuil en semaine 43.

*Le nombre de cas cliniquement évocateurs de dengue est une estimation, pour l'ensemble de la population de l'île, du nombre de personnes ayant consulté un médecin généraliste pour un syndrome clinique évocateur de dengue. Cette estimation est réalisée à partir des données recueillies auprès du réseau des médecins sentinelles.

| Figure 1 |

Données de surveillance hebdomadaire des cas cliniquement évocateurs de dengue, Saint-Martin, octobre 2007 à octobre 2009



Source : Réseau de médecins généralistes sentinelles

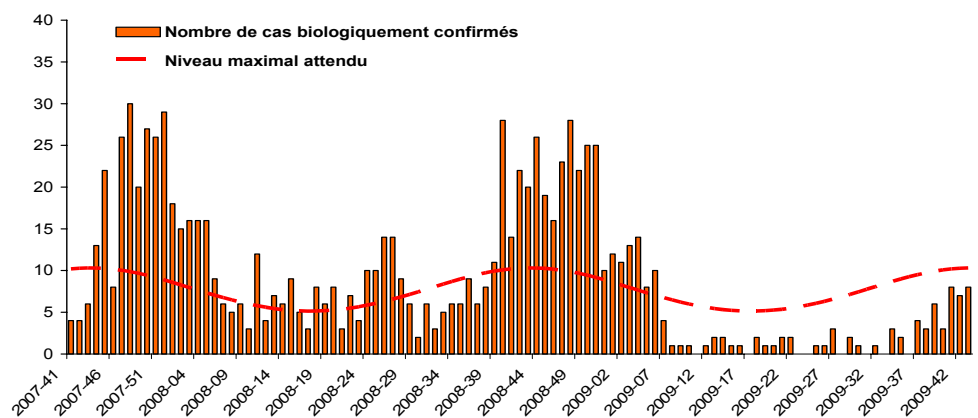
Surveillance des cas biologiquement confirmés

Au cours du mois de septembre, 13 cas de dengue ont été biologiquement confirmés, nombre légèrement supérieur à celui qui avait été observé en juillet (6 cas) et en août (6 cas).

Au cours des quatre premières semaines d'octobre (S2009-40 à 43), le nombre hebdomadaire de cas est plus élevé : 26 cas. Néanmoins, ce nombre se maintient en deçà des valeurs maximales attendues pour cette période (Figure 2).

| Figure 2 |

Nombre hebdomadaire de cas biologiquement confirmés, Saint-Martin octobre 2007 à octobre 2009



Source : Réseau de laboratoires d'analyses de biologie médicale et laboratoires hospitaliers

Quelques chiffres à retenir

Saison 2009-2010

Depuis le début de la saison 2008-2009 (première semaine de mai, 2009-19) :

- **429** cas cliniquement évocateurs de dengue
- **60** cas de dengue biologiquement confirmés
- aucun sérotype identifié

Saison 2008-2009

2 833 cas cliniquement évocateurs estimés

Situation dans les DFA

- En Guyane : l'épidémie est terminée
- En Guadeloupe continentale : la situation correspond à la phase 1 du Psage : transmission sporadique
- En Martinique : la situation correspond à la phase 1 du Psage : transmission sporadique
- A Saint Barthélemy : la situation correspond à la phase 1 du Psage : transmission sporadique

Directeur de la publication

Dr Françoise Weber, directrice générale de l'InVS
Rédacteur en chef
 Dr Philippe Quénéel, coordonnateur scientifique de la Cire AG

Maquettiste

Claudine Suivant

Comité de rédaction

Vanessa Ardillon
 Marie Barrau
 Alain Bateau
 Luisiane Carvalho
 Dr Sylvie Cassadou
 Dr Jean-Loup Chappert
 Martina Escher
 Claude Flamand
 Sophie Larrieu
 Martine Ledrans
 Dr Philippe Quénéel
 Julien Renner
 Jacques Rosine

Diffusion

Cire Antilles Guyane
 Centre d'Affaires AGORA
 Pointe des Grives. B.P. 658.
 97261 Fort-de-France
 Tél. : 596 (0)596 39 43 54
 Fax : 596 (0)596 39 44 14
<http://www.invs.sante.fr>
<http://www.guadeloupe.sante.gouv.fr>

La surveillance des cas biologiquement confirmés a permis d'identifier un foyer de dengue (7 cas confirmés) dans le quartier de Concor dia, début octobre. Les actions mises en œuvre ont permis de minimiser l'impact et de circonscrire le développement de ce foyer.

Depuis le mois de juillet, 6 cas biologiquement confirmés ont été hospitalisés dont 2 en septembre et 3 en octobre.

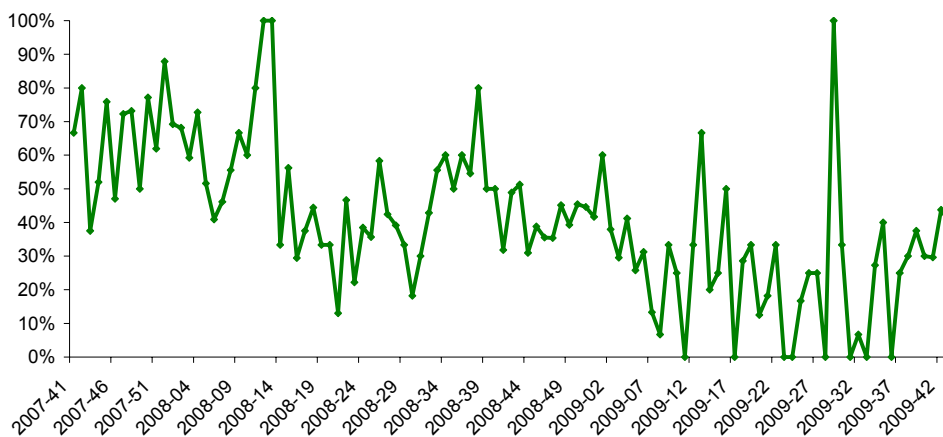
Taux de positivité des demandes de confirmation biologique

Au cours du mois d'octobre (S2009-40 à 43), 73 demandes de confirmation biologique ont été réalisées ; sur cette période, le taux de positivité global est de 36%.

Ce taux est difficilement comparable avec ceux observés au cours des mois précédents étant donné le faible nombre de confirmations biologiques réalisées auparavant.

| Figure 3 |

Taux de positivité des demandes de confirmation biologique, Saint-Martin, octobre 2007 à octobre 2009



Analyse de la situation

Le Comité d'experts des maladies infectieuses et émergentes s'est réuni le 28 octobre 2009.

Il a recommandé le maintien en phase 1 du Psage** des îles du Nord : « transmission sporadique de cas ».

Le comité se réunira à nouveau avant la fin du mois de novembre afin de réévaluer la situation épidémiologique.

** Psage = programme de surveillance, d'alerte et de gestion des épidémies

* Echelle de risque épidémique : ■ Cas sporadiques ■ Foyers isolés ou foyers sans lien(s) épidémiologique(s) ■ Foyers à potentiel évolutif ou foyers multiples avec lien(s) épidémiologique(s) entre eux ■ Franchissement du niveau maximum attendu par les cas cliniquement évocateurs ■ Epidémie confirmée (niveau 1) ou épidémie avec fréquence élevée de formes sévères (niveau 2) ■ Retour à la normale

Remerciements à nos partenaires

Cellule de Veille Sanitaire de la DSDS, Service de démolition, réseau de médecins généralistes sentinelles, services hospitaliers (urgences, laboratoires, services d'hospitalisation), LABM, EFS, CNR-Institut Pasteur de Guyane, ARH Guadeloupe.



DIRECTION DE LA SANTÉ
 ET DU DÉVELOPPEMENT SOCIAL
 DE GUADELOUPE

