

Surveillance mensuelle de la dengue

| SAINT-MARTIN |

Le point épidémiologique — N° 12 / Novembre 2009

Surveillance des cas cliniquement évocateurs de dengue

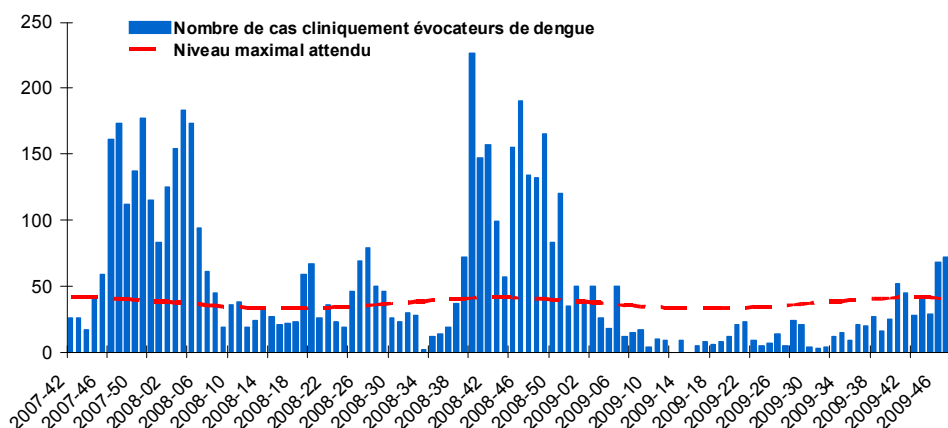
Au cours de la deuxième semaine du mois d'octobre (S2009-46), le nombre de cas cliniquement évocateurs de dengue* vus par les médecins généralistes de l'île a légèrement augmenté. Il a ainsi dépassé le niveau maximal attendu durant deux semaines consécutives, avec respectivement 68 et 72 cas estimés pour les semaines S2009-46 et S-47.

Cette tendance ne s'est pas poursuivie puisque le nombre de cas évocateurs est repassé en dessous du seuil épidémique la semaine dernière (S2009-48) avec 40 cas estimés.

*Le nombre de cas cliniquement évocateurs de dengue est une estimation, pour l'ensemble de la population guadeloupéenne, du nombre de personnes ayant consulté un médecin généraliste pour un syndrome clinique évocateur de dengue. Cette estimation est réalisée à partir des données recueillies auprès du réseau des médecins sentinelles.

| Figure 1 |

Données issues de la surveillance hebdomadaire des cas cliniquement évocateurs de dengue, Saint-Martin, octobre 2007 à novembre 2009



Source : Réseau de médecins généralistes

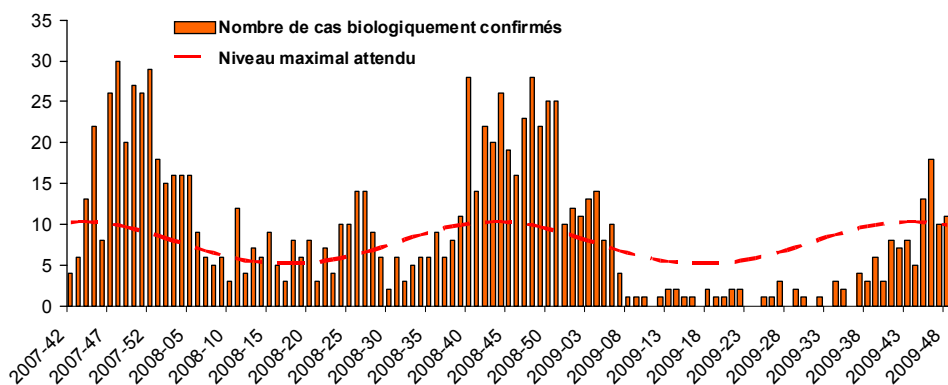
Surveillance des cas biologiquement confirmés

Au cours de la première quinzaine de novembre, le nombre de cas biologiquement confirmés a dépassé le niveau maximal attendu pour la période durant deux semaines consécutives. Ainsi, 13 cas ont été biologiquement confirmés en semaine S2009-45 et 18 en semaine S2009-46, soit autant que sur la totalité du mois d'octobre.

Cependant, cette augmentation ne s'est pas poursuivie par la suite puisque le nombre de cas confirmés a diminué lors de la troisième semaine de novembre. Depuis, il se maintient au niveau des valeurs maximales attendues, avec respectivement 10 et 11 cas confirmés en semaines S2009-47 et -48.

| Figure 2 |

Nombre hebdomadaire de cas biologiquement confirmés, Saint-Martin octobre 2007 à novembre 2009



Source : Réseau de laboratoires d'analyses de biologie médicale et laboratoires hospitaliers

Quelques chiffres à retenir

Saison 2009-2010

Depuis le début de la saison (première semaine de mai, S2009-19) :

- **261** cas cliniquement évocateurs de dengue
- **118** cas de dengue biologiquement confirmés
- **2** sérotypes identifiés : DENV-2 et DENV-4

Saison 2008-2009

2 833 cas cliniquement évocateurs estimés

Situation dans les DFA

- En Guyane : l'épidémie est terminée
- En Guadeloupe continentale : la situation correspond à la phase 1 du Psage : transmission sporadique
- En Martinique : la situation est identique à celle de la Guadeloupe
- A Saint Barthélemy : la situation correspond à la phase 2 du Psage : circulation active du virus

Directeur de la publication

Dr Françoise Weber, directrice générale de l'InVS

Rédacteur en chef

Dr Philippe Quénéel, coordonnateur scientifique de la Cire AG

Maquettiste

Claudine Suivant

Comité de rédaction

Vanessa Ardillon
Marie Barrau
Alain Bateau
Luisiane Carvalho
Dr Sylvie Cassadou
Dr Jean-Loup Chappert
Claude Flamand
Sophie Larrieu
Martine Ledrans
Dr Philippe Quénéel
Julien Renner
Jacques Rosine

Diffusion

Cire Antilles Guyane
Centre d'Affaires AGORA
Pointe des Grives. B.P. 658.
97261 Fort-de-France

Tél. : 596 (0)596 39 43 54
Fax : 596 (0)596 39 44 14
<http://www.invs.sante.fr>
<http://www.guadeloupe.sante.gouv.fr>

Taux de positivité des demandes de confirmation biologique et sérotype circulant

Au cours du mois de novembre (S2009-45 à 48), 59 diagnostics ont été biologiquement confirmés sur les 129 demandes de confirmation réalisées, soit un taux de positivité global de 40%.

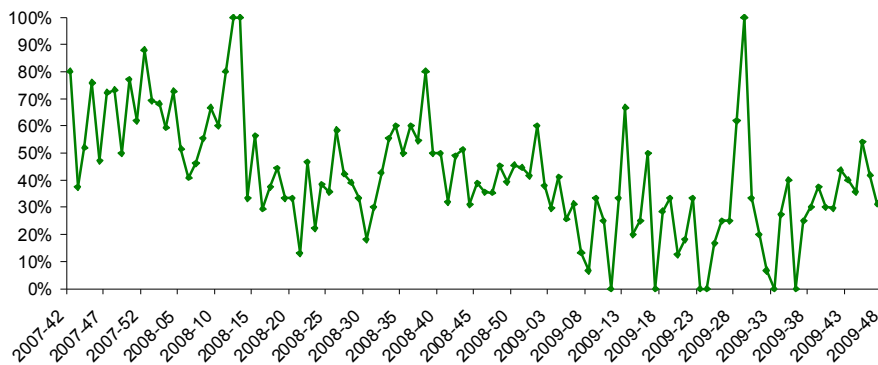
Ce taux est très proche de celui observé en octobre (36%) et varie peu selon les semaines (Figure 3).

Deux sérotypes ont été identifiés chez des patients dont la dengue avait été confirmée fin octobre :

- le virus DENV-2 à 3 reprises : il s'agit du sérotype qui co-circulait en 2008 avec le virus DENV-1, alors majoritaire ;
- le virus DENV-4 chez 1 patient : identifié 3 fois de façon sporadique depuis 2006.

| Figure 3 |

Taux de positivité des demandes de confirmation biologique, Saint-Martin, juin 2007 à novembre 2009



Cas hospitalisés

Un enfant présentant une dengue hémorragique a été hospitalisé à la fin du mois de novembre. Malgré la prise en charge médicale, il est décédé moins de 24h après son arrivée aux urgences.

Répartition spatiale

La répartition géographique des cas biologiquement confirmés montre une diffusion des cas à l'ensemble de l'île.

Par ailleurs, aucun épisode de cas groupés de dengue n'a été signalé ou identifié.

Analyse de la situation

* Le Comité d'experts des maladies infectieuses et émergentes s'est réuni le 24 novembre 2009.

Il a recommandé le maintien en phase 1 du Psage** des îles du Nord : « transmission sporadique de cas ».

Le comité se réunira à nouveau au début du mois de décembre afin de réévaluer la situation épidémiologique.

** Psage = programme de surveillance, d'alerte et de gestion des épidémies

* Echelle de risque épidémique : ■ Cas sporadiques et/ou foyer(s) isolé(s) sans lien épidémiologique entre eux ■ Foyer(s) à potentiel évolutif ou foyers multiples avec lien(s) épidémiologique(s) entre eux et/ou recrudescence saisonnière des cas avec ou franchissement des niveaux maximums attendus ■ Epidémie confirmée ■ Retour à la normale

Remerciements à nos partenaires

Cellule de Veille Sanitaire de la DSDS, Service de démolition, réseau de médecins généralistes sentinelles, services hospitaliers (urgences, laboratoires, services d'hospitalisation), LABM, EFS, CNR-Institut Pasteur de Guyane, ARH Guadeloupe.



DIRECTION DE LA SANTE ET DU DEVELOPPEMENT SOCIAL DE GUADELOUPE

